

Sport et Arts au Cycle 1

Equipe départementale
Plan d'Action Départemental pour l'Education Physique et Sportive

Document d'accompagnement

Schéma corporel et mouvement(s): de la motricité aux arts plastiques

- Amener les élèves à prendre conscience de la relation entre différents gestes corporels et leurs effets dans les activités physiques et sportives et dans les activités plastiques.
- Aider les élèves à la prise de conscience du schéma corporel à travers les activités physiques et sportives mais aussi au travers des activités plastiques (le corps comme outil - le corps comme sujet).
- Amener les élèves par l'action, l'observation, la verbalisation et la confrontation avec les propositions de leurs pairs et des artistes, à diversifier le dessin du personnage et à dépasser les représentations stéréotypées (→ postures variées, représentation du personnage en mouvement...).

http://cache.media.education.gouv.fr/file/Arts_plastiques_et_education_musicale/84/5/RA_C2_AP_Illustration_sequence_Corps_en_representation_613845.pdf



Le schéma corporel est la représentation que chaque individu se fait de son corps et de sa situation dans l'espace. C'est un **schéma anatomique** et un **schéma fonctionnel** qui exprime la perception que nous avons de la mécanique de ce corps biologique.

L'acquisition du schéma corporel permet d'établir les limites du corps et de ressentir la « **globalité corporelle** ». L'enfant prend progressivement conscience de sa singularité et de son unicité. C'est une étape essentielle qui **influence la motricité** de l'enfant : son aisance, son équilibre, son habileté manuelle ou encore sa capacité à se situer dans l'espace.

Pour les spécialistes, la conscience de la globalité corporelle n'est considérée comme pleinement atteinte qu'après l'âge de 6 ans.

L'image du corps renvoie à la façon dont nous percevons notre propre corps et qui se construit au travers de toutes les expériences de la vie (affectivité, vie sociale ...).



L'acquisition du schéma corporel se fait grâce aux expériences vécues. Elle est liée au développement de la motricité, à l'apprentissage de l'autonomie et dépend de l'environnement et des expériences motrices vécues.

Le schéma corporel et l'image du corps ne sont pas des données innées mais construites, résultat de l'intégration des émotions, des relations vécues, des perceptions imaginaires projetées sur son propre corps.

Les activités physiques en salle de motricité, les comptines avec des gestes, les manipulations, les expérimentations plastiques permettent à l'enfant de relier des sensations internes à des représentations.

La mise en mots un **facteur primordial** des apprentissages dans la connaissance du corps.



Le dessin du bonhomme renseigne sur le niveau d'intégration du schéma corporel, sur la façon dont l'enfant vit son corps, sur l'impression qu'il a de lui. Il est aussi le reflet de l'image de soi.

Ce niveau d'intégration peut s'analyser par :

- la construction du bonhomme,
- sa position dans l'espace,
- la richesse des détails,
- le rapport des éléments les uns par rapport aux autres.

La reconnaissance progressive des différentes parties du corps est observable dans les dessins du bonhomme.

- **3 ans** : le bonhomme- têtard : un rond figure la tête et le tronc, deux lignes verticales font office de jambes, deux autres traits de bras.
- **Entre 3 et 4 ans** : au fil des mois l'enfant dote son bonhomme de détails : nez, bouche, yeux.
- **Après 4 ans** : l'enfant trace 2 ronds distincts : tête et tronc, les membres sont encore placés n'importe où.
- **5 ans** : le bonhomme devient plus réaliste : il a une tête, un corps, des bras, des jambes dessinées au bon endroit. Petit à petit l'enfant l'orne de cheveux, oreilles, pieds et mains.
- **6-7 ans** : le bonhomme est embelli de détails vestimentaires susceptibles d'identifier le sexe.

Le bonhomme est le plus souvent représenté dans une posture figée, de face et les bras légèrement écartés.

La représentation du corps en mouvement n'est pas naturelle.

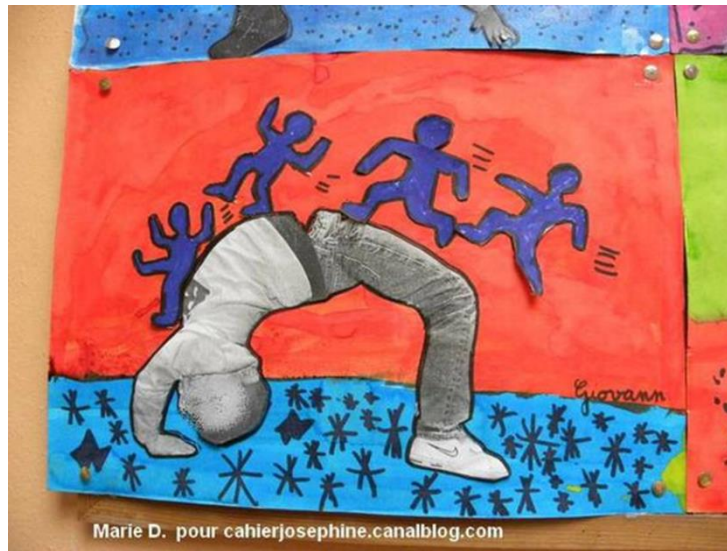
Représenter le corps en mouvement:

- L'expérience motrice
- L'observation des autres
- La manipulation d'objets variés



Du geste à la représentation: observation d'un sportif ou d'un camarade en action – manipulation du pantin et schématisation





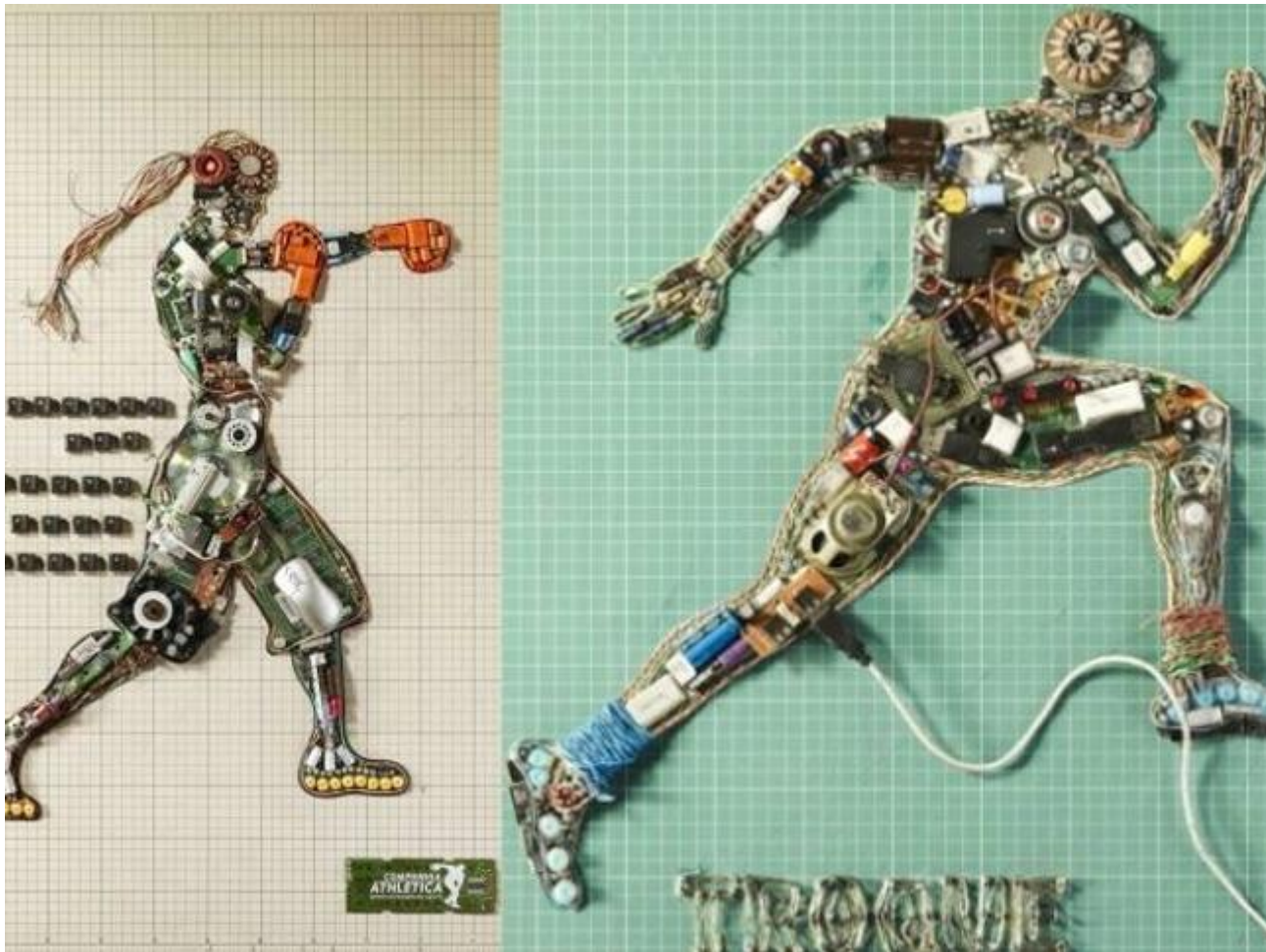
Sur d'autres supports...

Représentation du corps en action à partir d'un élément naturel



http://patrick.straub.free.fr/site_art_pla2/2012_mouvements.htm

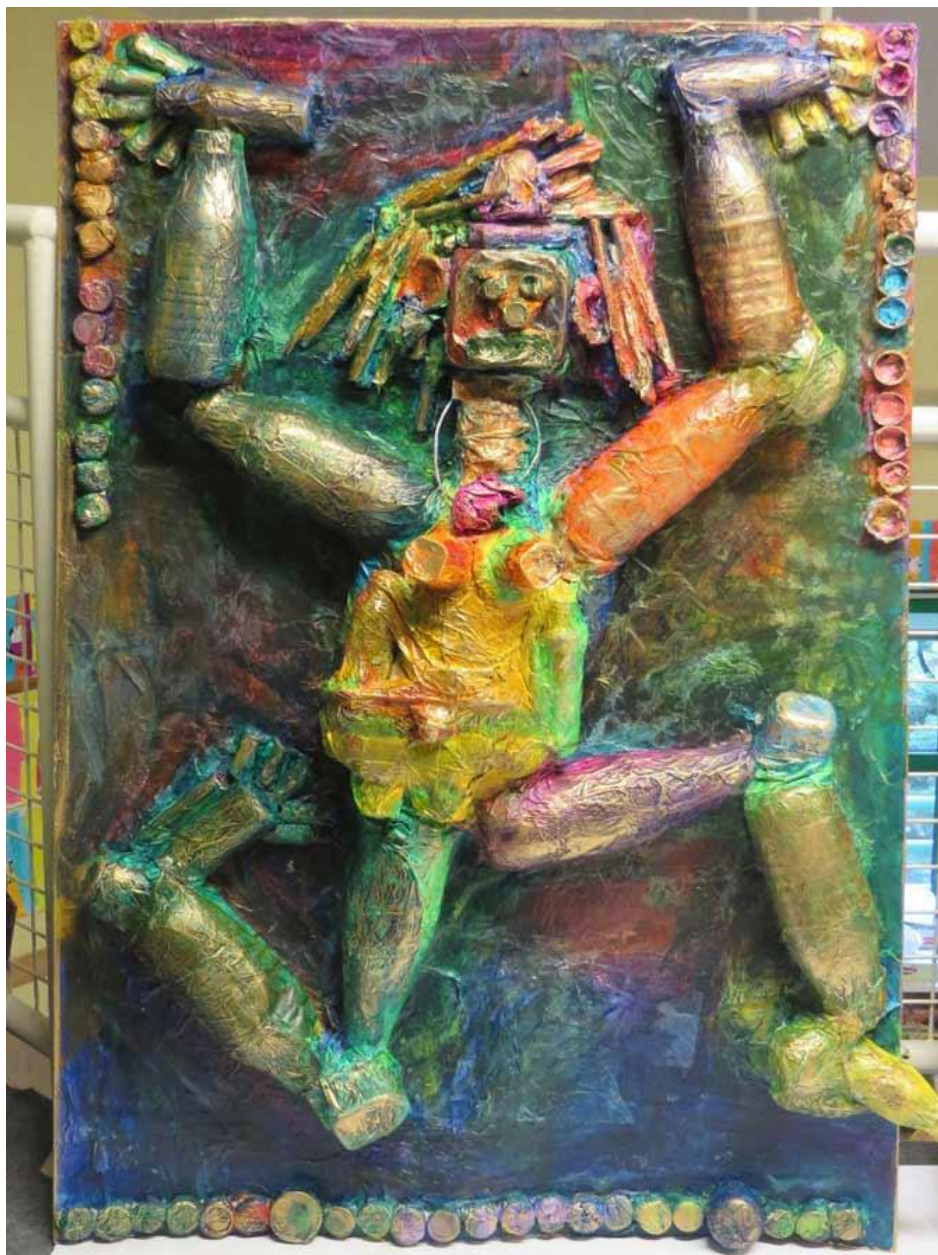
Reproduire la silhouette d'un camarade en mouvement et la remplir en lien avec un thème choisi par l'enseignant.



Les sportifs bioniques de Murilo Melo



Le **chalk art** est l'art de se faire prendre en photo sur un dessin fait à la craie au sol.



Apprendre le schéma corporel par la sculpture

Dans la série des 5 tableaux représentant un bonhomme en volume, voici le troisième, toujours fabriqués à partir d'objets de récupération recouverts de papier journal, peint avec des encres puis ciré.

*Avec l'aimable autorisation de Sylvie
SEDILLOT.*

<http://www.sylvie-sedillot-plasticienne.com/category/cycle-1-maternelle-ps-ms/page/13/>

Apprendre le schéma corporel par la sculpture: fil de fer et bandes de plâtre



<http://www.creations-de-mapiewv.fr/special3d/arts%20appliquees%20enfants.html>

**Dessiner une silhouette à partir
d'un élément du corps**



**Robert Combas
Arc de triomphe – Évadé coureur de fond**